

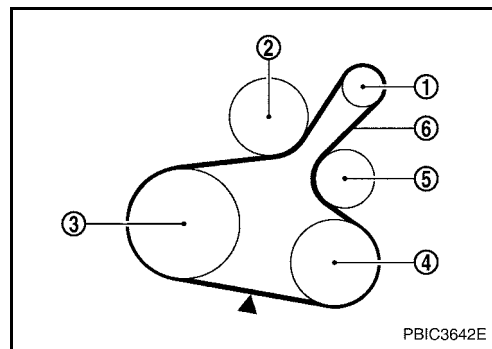
驱动皮带

驱动皮带

检查驱动皮带

应该在发动机冷态时，或已关闭 30 min 后再进行检查。

1. 交流发电机
2. 水泵
3. 曲轴皮带轮
4. A/C 压缩机
5. 惰轮
6. 驱动皮带



目测皮带的内部和边缘有无损坏、磨损和裂纹。

顺时针转过曲轴皮带轮两次，在测试前确认所有皮带的张力大小都相同。

测量挠度时，在标记点 (▼) 施加 98 N(10 kg、22 lb) 的力。

测量皮带的张紧力，并用声压计 (通用维修工具) 在标记点 (▼) 测量其频率。

注意：

测量张力和频率时，应该使用声压计。

安装后立即检查，先调整到规定值。然后旋转曲轴两圈以上，重新调整到规定值以免皮带轮之间的挠度发生变化。

皮带挠度：

位置	挠度调整 *		单位: mm(in)
	旧皮带		新皮带
	极限	调整后	
驱动皮带	7.9 (0.31)	4.8 - 5.3 (0.19 - 0.21)	4.2 - 4.5 (0.17 - 0.18)
使用推力	98 N (10 kg, 22lb)		

*: 发动机冷机时。

皮带的张力和频率：

位置	张紧度调整 *		单位: N (kg, lb)	频率调整 *		单位: Hz
	旧皮带		新皮带	旧皮带		新皮带
	极限	调整后		极限	调整后	
驱动皮带	500 (51.0, 112)	876 - 964 (89.4 - 98.3, 197 - 217)	1064 - 1152 (108.5 - 117.5, 239 - 259)	163	216 - 225	238 - 246

*: 发动机冷机时。

张紧度调整

位置	调节器的定位和张紧方法
驱动皮带	调节惰轮上的螺栓

注意：

更换新皮带时，因为新皮带不会完全落座在皮带轮槽内，所以必须把皮带的张紧度调整到 “New belt”(新皮带) 的应用值。

当正在使用的皮带张紧度超过 “极限值” 时，调整到规定的 “调整后” 的值。

安装皮带时，请确保其与皮带轮槽正确啮合。

皮带不可沾上机油和发动机冷却液。

请勿过分缠绕或弯曲皮带。

1. 拆下前翼子板内衬板 (右侧)。请参阅 [EI-22. "翼子板内衬板"](#)。

驱动皮带

2. 用指定的扭矩以 45° 的角度把惰轮锁紧螺母 (A) 从其张紧位置松开。

- 1 : 交流发电机
- 2 : 水泵
- 3 : 曲轴皮带轮
- 4 : A/C 压缩机
- 5 : 惰轮
- 6 : 驱动皮带

注意:

- 1 若锁紧螺母过度松开, 惰轮将会倾斜, 这会导致不能进行正确的张紧调节。请勿过度松开 (大于 45°)。
- 1 在锁紧螺母 (A) 上做匹配标记, 然后用量角器测量其转角。请勿用目测来测量拧紧角度。

3. 通过旋转调整螺栓 (B) 来调节皮带的张紧度。请参阅 [EM-11, "检查驱动皮带"](#)。

注意:

- 1 安装后立即检查, 先调整到规定值。然后旋转曲轴两圈以上, 重新调整到规定值以免皮带轮之间的挠度发生变化。
- 1 当调整完张紧度后, 锁紧螺母必须符合第“2”步中的条件。在锁紧螺母比标准值要松时若进行张紧度调整, 惰轮将会倾斜, 这将导致不能进行正确的张紧调节。

4. 拧紧锁紧螺母 (A)。

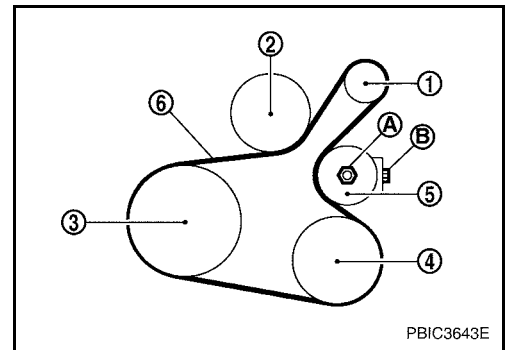
 : 34.8 N·m (3.5 kg-m, 26 ft-lb)

拆卸和安装

拆卸

1. 拆下前翼子板内衬板 (右侧)。请参阅 [EI-22, "翼子板内衬板"](#)。
2. 松开锁紧螺母 (A), 然后通过旋转调整螺栓 (B) 来调节皮带的张紧度。

- 1 : 交流发电机
- 2 : 水泵
- 3 : 曲轴皮带轮
- 4 : A/C 压缩机
- 5 : 惰轮
- 6 : 驱动皮带



3. 拆卸驱动皮带。

安装

1. 往松开的方向拉惰轮, 然后用以下扭矩临时拧紧锁紧螺母 (A)。

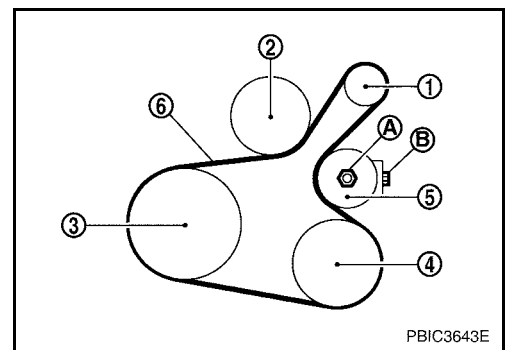
- 1 : 交流发电机
- 2 : 水泵
- 3 : 曲轴皮带轮
- 4 : A/C 压缩机
- 5 : 惰轮
- 6 : 驱动皮带

 : 3.9 N·m (0.40 kg-m, 35 in-lb)

注:

请勿把锁紧螺母从其拧紧位置松开。转至第“2”步。

2. 在每个轮子上安装驱动皮带。



注意：

- | 确认轮槽里没有油、脂或冷却液等。
 - | 确认每个轮槽的轮子上的皮带都安装牢固。
3. 通过旋转调整螺栓 (B) 来调节驱动皮带的张紧度。请参阅 [EM-11, "张紧度调整"](#)。

注意：

- | 在第“1”步中暂时拧紧锁紧螺母，调整皮带张紧度，以确保不使惰轮倾斜。
 - | 安装后立即检查，先调整到规定值。然后旋转曲轴两圈以上，重新调整到规定值以免皮带轮之间的挠度发生变化。
4. 拧紧锁紧螺母 (A)。

 : 34.8 N·m (3.5 kg-m, 26 ft-lb)

5. 确认每根皮带的张紧度在标准范围内。

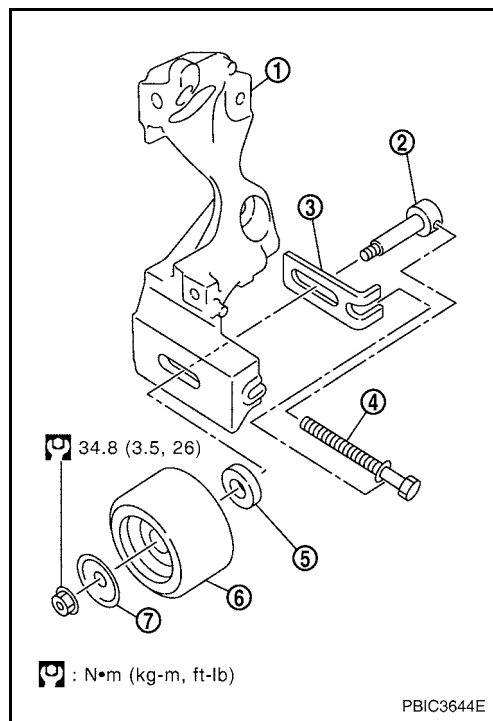
驱动皮带惰轮的拆卸和安装

拆卸

1. 拆卸驱动皮带。请参阅 [EM-12, "拆卸和安装"](#)。
2. 拆下锁紧螺母，取下底板 (7)，惰轮 (6) 和垫圈 (5)。

1 : 发电机支架

3. 插入调整螺栓 (4)，把中间轴 (2) 和垫片 (3) 拆下。

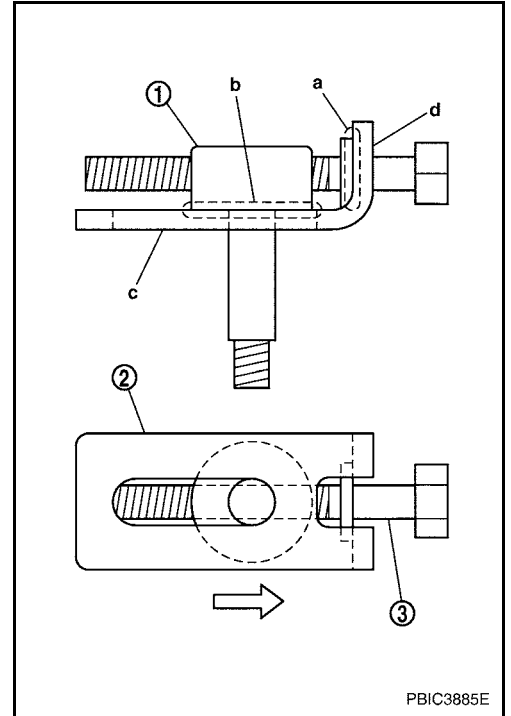


驱动皮带

安装

1. 把中间轴 (1) 插入垫片 (2) 的滑槽。在皮带松开的方向 (↔) 拧紧调整螺栓 (3)。
同时，在垫片上放置调整螺栓的法兰 (a) 和中间轴的台座 (b)。
2. 把每块垫片表面 (c、d) 贴在交流发电机支架上。装上垫圈、惰轮和底板，然后暂时拧紧锁紧螺母。

 : 3.9 N • m (0.40 kg-m, 35 in-lb)



3. 按照与拆卸相反的顺序安装上拆卸掉的零部件。